

## واقع الاستخدامات الشخصية والتعليمية لطلاب قسم علوم الحاسوب بجامعة بيشة لأدوات الويب 2.0

عبد الرازق عوض السيد إدريس سليمان<sup>(1)</sup>

**المخلص:** هدفت الدراسة إلى التعرف على واقع الاستخدام الشخصي والتعليمي لأدوات الويب 2.0 لدى طلاب قسم علوم الحاسوب بجامعة بيشة. واستخدمت الدراسة المنهج الوصفي التحليلي. ولتحقيق أهداف الدراسة تم تصميم استبانة تكونت من (40) عبارة موزعة على محورين هما: (الاستخدام الشخصي والتعليمي)، تكونت عينة الدراسة من (69) طالب ويمثلون نسبة (31%) اختيروا بالطريقة العشوائية البسيطة. وأظهرت نتائج الدراسة أن درجة استخدام الطلاب الشخصي والتعليمي لأدوات الويب 2.0 كانت في المستوى المتوسط والضعيف بنسبة 54%، 47%، وبمتوسط قدرة 2.71 و2.34. كما أظهرت النتائج أن معظم الطلاب يستخدمون أداة الواتسب على مستوى الاستخدام الشخصي والتعليمي بنسبة 99%، 88.5% على التوالي. وأوصت الدراسة بتوصيات عدة منها ضرورة إقامة ورش علمية وأبحاث علمية في كيفية الاستفادة من هذه الأدوات في العملية التعليمية والشخصية وزيادة التوعية من قبل هيئة التدريس بأهمية أدوات الويب 2.0 للطلاب.

**الكلمات المفتاحية:** أدوات الويب 2.0، الشبكات الاجتماعية، الاستخدام الشخصي، الاستخدام التعليمي.

### The Situation of the Personal and Instructional uses for the Web 2.0 Tools for the Students of Department of Computer Science University of Bisha

Abdelrazig A.E.Suliman

**Abstract:** This study aimed at the cognizance of real personal and educational use of WEB 2.0 tools, for the students of computer science department, at Bisha University. To achieve the objectives of the study, a questionnaire of 40 different statements was designed, covering two axis (the personal use and the educational one). The results of the study showed that, the student use degree of WEB 2.0 tools in the personal and educational fields was ranging between 54% - 47% (moderate and weak). The results also showed that, most of the students (88.5% - 99%) use whatsApp, personally and educationally in respective manner. The study proposed some recommendations to increase the awareness among the staff about the importance of WEB 2.0 tools to the students. This has to be done by organizing scientific workshops and carrying research in the procedures of how to make benefits from these tools.

**Keywords:** Web 2.0 tools, social networking, personal use, learning to use.

<sup>(1)</sup> أستاذ مساعد - جامعة بيشة، جامعة النيلين - السعودية، السودان. abodiawad@gmail.com

## المقدمة Introduction:

لقد حققت الثورة المعلوماتية تقدماً مذهلاً في مجال تقنية المعلومات، الأمر الذي ترتب عليه الكثير من التحديات على النظام التعليمي، والذي انعكس بدوره على إحداث العديد من التغيرات والتطورات في العملية التعليمية، والبحث عن آفاق جديدة لعملية التعليم والتعلم من خلال توظيف العديد من أدوات الويب 2.0 واستثمارها في العملية التعليمية [1].

وأصبح استخدام أدوات الويب 2.0 والشبكات الاجتماعية في التعليم وسيلة فعالة ومرنة لخلق بيئة تعلم تعاونية، تجريبية، قائمة على حل المشاكل وتحقيق الأهداف وتشجيع الطلاب على التعاون، خاصة وأن الجيل الحالي الذي نقوم بتعليمه أصبح ممارساً محترفاً لأدوات التقنية والاتصال، وبالتالي يحتم ذلك علينا تطوير الأساليب والأدوات التي نستخدمها لنحقق توافق واستفادة من الأدوات التقنية والتي أصبحت بأيدي الطلبة.

وإذا ألقينا الضوء على التعليم بجامعة بيثشة، نجد أن الجامعة تستخدم أحدث أنظمة التعليم (نظام البلاك بورد) [2] ويتميز بدعمه لأدوات الويب 2.0 والشبكات الاجتماعية، لذلك جاءت هذه الدراسة لمعرفة واقع استخدام طلاب جامعة بيثشة لأدوات الويب 2.0 والشبكات الاجتماعية في الاستخدامات الشخصية والتعليمية [4]، [10].

## مشكلة الدراسة:

تتلخص مشكلة الدراسة في أن طلاب قسم الحاسب الآلي بكلية العلوم والآداب بجامعة بيثشة لا يستخدمون أدوات الويب 2.0 وشبكاتهما الاجتماعية بصورة تفيد في عملية التعلم (شخصي - تعليمي)، وقد أجابت هذه الدراسة عن السؤال التالي:

ما هو واقع استخدام أدوات الويب 2.0 والشبكات الاجتماعية في الاستخدامات الشخصية والتعليمية لطلاب قسم علوم الحاسوب بكلية العلوم والآداب بجامعة بيثشة.

## أسئلة الدراسة:

- 1- ما هو واقع استخدام أدوات الويب 2.0 والشبكات الاجتماعية في الاستخدامات الشخصية لطلاب قسم علوم الحاسوب ونظم المعلومات بكلية العلوم والآداب بجامعة بيثشة.
- 2- ما هو واقع استخدام أدوات الويب 2.0 والشبكات الاجتماعية في الاستخدامات التعليمية لطلاب قسم علوم الحاسوب ونظم المعلومات بكلية العلوم والآداب بجامعة بيثشة.

## أهداف الدراسة:

- تهدف هذه الدراسة إلى ما يلي:
- 1- التعرف على فعالية استخدام وتوظيف أدوات الويب 2.0 والشبكات الاجتماعية في الاستخدامات الشخصية والتعليمية لطلاب العينة.
  - 2- التعرف على مستوى إتقان الطلاب لمهارات وتوظيف استخدام أدوات الويب 2.0 في الاستخدامات الشخصية والتعليمية لطلاب العينة.

## أهمية الدراسة:

- تكتسب الدراسة الحالية أهميتها من النقاط التالية:
- 1- تسلط الضوء على توظيف استخدام أدوات الويب 2.0 والشبكات الاجتماعية في الاستخدامات الشخصية والتعليمية لطلاب قسم الحاسب.

- 2- تلفت الدراسة نظر المختصين في مجالي التعليم والتعلم إلى أهمية توجيه الطلاب إلى التفاعل مع تقنيات الويب 2.0 مما يعود عليهم بالنفع في مجال دراستهم.
- 3- تعتبر هذه الدراسة الأولى التي تناولت واقع استخدام طلاب قسم علوم الحاسب بجامعة بيشة لأدوات الويب 2.0 وشبكات التواصل الاجتماعي في حياتهم الشخصية والتعليمية.
- 4- بعد الانتهاء منها تفيد في تزويد إدارة الجامعة بتغذية راجعة حول ضرورة فاعلية طلبة قسم علوم الحاسب بجامعة بيشة في استخدام أدوات الويب 2.0 في نظام التعلم الإلكتروني بالجامعة Blackboard وفي استخداماتهم الشخصية.

### حدود الدراسة:

تتمثل حدود الدراسة بالحدود التالية:

- 1- تقتصر الدراسة الحالية على استخدام أدوات الويب 2.0 والشبكات الاجتماعية في الاستخدامات الشخصية لطلاب العينة.
- 2- تقتصر الدراسة الحالية على استخدام أدوات الويب 2.0 والشبكات الاجتماعية في الاستخدامات التعليمية (Lms Blackboards) لطلاب العينة.
- 3- طبقت هذه الدراسة العام الدراسي على عينة من لطلاب قسم الحاسب بكلية العلوم والآداب بجامعة بيشة المسجلين للدراسة للفصل الدراسي الأول للعام 1436-1437هـ، (2014-2015م).

### الإطار النظري والدراسات السابقة:

يتناول الباحث الإطار النظري والدراسات السابقة لهذه الدراسة على النحو التالي:

### الويب 2.0:

إن الانفجار المعرفي بتطور جيل الويب 2.0 وظهور تقنيات كثيرة الأمر الذي أدى إلى مضاعفة مسؤوليات المؤسسات التعليمية، حيث أصبح لزاماً عليها أن تعيد النظر في الوسائل والتقنيات التي يتم توظيفها لتحسين المردود التعليمي ورفع كفاءته وظهور تسمية الجيل الثاني للتعليم الإلكتروني. ويعبر مسمى الجيل الثاني من التعليم الإلكتروني عن حقبة جديدة من أدوات التعليم الإلكتروني مبنية على التكنولوجيا المستخدمة في الجيل الثاني من الويب 2.0 [3][11].

### أدوات الويب 2.0 للتعليم:

يمكن استخدام أدوات الويب 2.0 لإشراك الطلاب في تعزيز المهارات الأساسية (الاتصالات، والتعاون، والإبداع، ووسائل الإعلام، والكفاءة التكنولوجية، والوعي العالمي) [5].  
قام الباحث بأجراء الدراسة عليها هي موضحة في جدول (1) [15]، [14].

## جدول (1)

يوضح اهم أدوات الويب 2.0 في الاستخدامات الشخصية والتعليمية.

لينكلن LinkedIn	التدوين المصغر موقع.Twitter	لوحة المناقشة Discussion Board
الاسكايبي Skype	البودكاست.Podcast	المدونات Blogs
ماي اسبيس MySpace	تشارك الصور Slide Share	اليوميات Journals
اليوتيوب YouTube	تشارك الخرائط Sharing Map	ويكي Wiki
سلايد شير Slide Share	تشارك الأحداث (Google Calendar) .	الواتسب WhatsApp
دروب بوكس Dropbox	جالب الأخبار RSS	تطبيقات الايباد iPad & Apps
	فكر FLICHR	الفيسبوك Facebook

## الدراسات السابقة:

في هذا الجزء يتناول الباحث أهم الدراسات ذات الصلة بمجال الدراسة الحالية: اجري معتوق (2013) دراسة تهدف إلى قياس استخدام طلاب وطالبات قسم علم المعلومات بجامعة أم القرى لموقع التواصل الاجتماعي، وتم تطبيق الدراسة للعام (1433-1434) ولتحقيق هدف الدراسة استخدم استبانة الكترونية وتوصلت نتيجة الدراسة إلى غالبية المجتمع (94%) تستخدم مواقع التواصل الاجتماعي وان ثلثي الدراسة يستخدمون مواقع مختلفة من الشبكات الاجتماعية وبالأخص موقع اليوتيوب، وتوصلت الدراسة أيضا إلى أن الهواتف الذكية جاءت في المرتبة الأولى كأحد أدوات استخدام موقع التواصل الاجتماعي [6].

وكما أجري الحربى (2012) دراسة عن استخدامات عدد (105) من الطلاب السعوديين المبتعثين بجامعة West Virginia بأمریکا للأنترنت في تحصيلهم الدراسي، وتوصل الباحث إلى أن نسبة استخدام الأنترنت عالية بين مجتمع الدراسة، ومع ذلك أفادت النتائج بحاجتهم إلى التدريب لتطوير مهاراتهم، وأوصلت الدراسة بان يتلقى الطلاب المبتعثين دورات تدريبية في استخدام الأنترنت قبل بداية بعثاتهم الدراسية، مع ضرورة تفعيل استخدام الأنترنت في مراحل التعليم العام والتعليم العالي، وأوصت الدراسة بأن تقوم الأندية السعودية والملحقات الثقافية بدور اكبر في إقامة الدورات التدريبية [7].

وقام عصام عبيد (2011م) دراسة تهدف إلى معرفة توجهه عدد (306) من طلاب وطالبات كلية الحاسب الآلي والمعلومات بجامعة الإمام محمد بن سعود الإسلامية نحو استخدام الشبكات الاجتماعية، ومعرفة مدى إلمامهم بها ونسبة استخدامهم، وأهم الشبكات في رأيهم، ومن أهم النتائج التي توصل إليها الباحث: احتل موقع الفيسبوك المركز الأول بين بقية المواقع الأخرى، وان غالبية أفراد العينة كان استخدامهم للشبكات الاجتماعية لا يتعدى العلاقات الاجتماعية، كما كشفت الدراسة عن ضعف المحتوى العربي في مواقع الشبكات الاجتماعية [8].

فقد أجرى بو عزة (2001): دراسة حول واقع استخدام شبكة الأنترنت من قبل طلبة جامعة السلطان قابوس، وقد تكونت عينة الدراسة من الطلاب المستجدين بشبكة الأنترنت وعددهم (310) طالباً. وتوصلت الدراسة إلى أن 72% من الطلاب يستخدمون شبكة الأنترنت بمعدل ساعتين فأكثر يومياً وهذا يُعد مؤشراً على أهمية استخدام شبكة الأنترنت من قبل طلاب الجامعة. كما توصل الباحث إلى أن معظم الطلاب يبحثون عن المواقع ذات العلاقة بتخصصاتهم الدراسية [9].

### التعليق على الدراسات السابقة:

نلاحظ من الدراسات السابقة المتعلقة بواقع استخدام الطلاب للإنترنت ولأدوات الويب 2.0 والشبكات الاجتماعية أهمية وحيوية الموضوع لدى الباحثين، مما جعلهم يتناولون جوانب مختلفة سواء على المستوى المحلي والعالمي.

وقد تميز البحث الحالي عن الدراسات السابقة بتسليط الضوء على توظيف واستخدام أدوات الويب 2.0 والشبكات الاجتماعية في الاستخدامات الشخصية والتعليمية لطلاب جامعة بيشة، لما يعود لهم بالنفع في تعزيز وتطوير العملية التعليمية وتطوير مقدراتهم التكنولوجية. بالإضافة لذلك استفاد الباحث من الدراسات السابقة في عدة أمور منها:

- 1- تنظيم الإطار النظري للدراسة الحالية.
- 2- اختيار منهجية البحث واختيار مجتمع الدراسة.
- 3- استخدام الأساليب الإحصائية المناسبة.
- 4- التعرف على العديد من الكتب والمجلات والمراجع التي تخدم هذه الدراسة.
- 5- المقارنات العلمية للنتائج.

### الطرق المستخدمة في الدراسة Methods:

#### منهج الدراسة:

تستخدم الدراسة المنهج الوصفي التحليلي، حيث تسعى إلى استطلاع آراء أفراد عينة من طلبة قسم علوم الحاسوب بجامعة بيشة حول واقع استخدام أدوات الويب 2.0 والشبكات الاجتماعية في الاستخدامات، وقد تم تصميم أداة الاستبيان لجمع المعلومات.

#### مجتمع الدراسة وعينته:

تكون مجتمع الدراسة من عينة من طلاب قسم الحاسب بكلية العلوم والآداب بجامعة بيشة المسجلين للفصل الدراسي الأول للعام 2014/2015م وعددهم (69) طالب، من (221) طالب بالقسم ويشكلون نسبة (31%) من مجتمع الدراسة.

#### أداة الدراسة وصدقها:

قام الباحث ببناء استبانة صممها لأغراض الدراسة معتمداً على ما جاء في أدبيات الدراسة، وللتحقق من صدق الأداة قام الباحث بتوزيع الاستبانة في صيغتها الأولية على (5) من أعضاء هيئة التدريس بالقسم. وذلك للتعرف على مدى مناسبة الأداة لأغراض الدراسة، وقد تضمنت محورين رئيسيين على النحو الآتي هما: المحور الأول استخدام أدوات الويب 2.0 والشبكات الاجتماعية في الاستخدامات الشخصية للطلاب واشتمل على (20) فقره. والمحور الثاني استخداماتها في الاستخدامات التعليمية للطلاب، واشتمل على (20) فقره.

#### الأساليب الإحصائية:

تم تفريغ البيانات باستخدام برنامج (SPSS) لإجراء العمليات الإحصائية لدراسة الحالة الحالية والتي شملت المتوسط الحسابي والانحراف المعياري والنسب المئوية والتكرارات لتحديد درجة الأهمية لمحاور الأداة.

**النتائج: Results**

أظهر التحليل الإحصائي للبيانات النتائج التالية:

**نتائج محور السؤال الأول:**

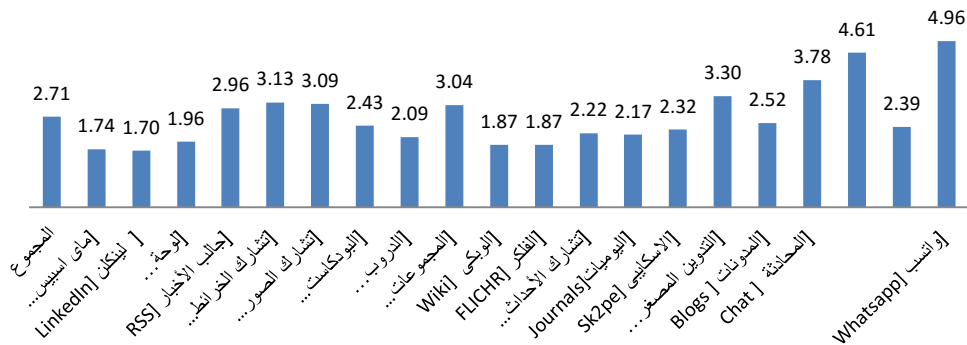
ما هو واقع استخدام أدوات الويب 2.0 والشبكات الاجتماعية في الاستخدامات الشخصية لطلاب قسم الحاسب بجامعة بيشة. للإجابة عن هذا السؤال تم حساب المتوسطات والانحرافات المعيارية لاستجابات عينة الدراسة وتم عرض النتائج في الجدول رقم (2) وشكل (1).

**جدول (2)**

المتوسطات الحسابية والانحرافات المعيارية لاستجابات مجتمع الدراسة لمحاور السؤال الأول.

في الاستخدامات الشخصية لطلاب قسم الحاسب بكلية العلوم والآداب الويب 2.0 وشبكات التواصل الاجتماعي أدوات بجامعة بيشة										
#	العبارات	يومية	أسبوعيا	شهريا	نادرا	لا تستخدم %	المتوسط	الانحراف	ترتيب العبارات	مدى الاستخدام
1	واتسب	95.7	4.3	0.0	0.0	0.0	4.96	0.20	1	كبيرة جدا
2	الفيس بوك	43.5	13.0	13.0	21.7	8.7	2.39	1.44	11	ضعيفة
3	اليوتيوب	4.3	4.3	17.4	73.9		4.61	0.77	2	كبيرة جدا
4	المحادثة	17.4	13.0	4.3	4.3	60.9	3.78	1.64	3	كبيرة
5	المدونات	43.5	13.0	13.0	8.7	21.7	2.52	1.61	9	متوسطة
6	التدوين المصغر	17.4	21.7	8.7	17.4	34.8	3.30	1.54	4	متوسطة
7	الاسكايبي	39.1	21.7	8.7	17.4	8.7	2.32	1.39	12	ضعيفة
8	اليوميات	43.5	21.7	13.0	17.4	4.3	2.17	1.27	14	ضعيفة
9	تشارك الأحداث	47.8	21.7	4.3	13.0	13.0	2.22	1.47	13	ضعيفة
10	الفكر	60.9	8.7	17.4	8.7	4.3	1.87	1.23	16	ضعيفة
11	الويكي	60.9	13.0	8.7	13.0	4.3	1.87	1.26	17	ضعيفة
12	المجموعات	34.8	13.0	17.4	34.8	0	3.04	1.76	7	متوسطة
13	الدروب بوكس	60.9	4.3	8.7	17.4	8.7	2.09	1.47	15	ضعيفة
14	البودكاست	47.8	4.3	13.0	26.1	8.7	2.43	1.50	10	ضعيفة
15	تشارك الصور	34.8	4.3	13.0	13.0	34.8	3.09	1.72	6	متوسطة
16	تشارك الخرائط	30.4	4.3	4.3	43.5	17.4	3.13	1.54	5	متوسطة
17	جالب الأخبار	34.8	4.3	13.0	26.1	21.7	2.96	1.60	8	متوسطة
18	لوحة المناقشة	65.2	4.3	8.7	13.0	8.7	1.96	1.43	18	ضعيفة
19	لينكدين	73.9	4.3	8.7	4.3	8.7	1.70	1.30	20	ضعيفة
20	ماي اسبيس	73.9	4.3	4.3	8.7	8.7	1.74	1.36	19	ضعيفة
	الويب 2.0 وشبكات التواصل معدل علم لاستخدامات الشخصية لطلاب العينة لأدوات الاجتماعي.						2.71	0.35	--	متوسطة

الوسط الحسابي للاستخدامات الشخصية لأفراد العينة



شكل (1)

المتوسطات الحسابية لاستجابات مجتمع الدراسة لمحاور السؤال الأول.

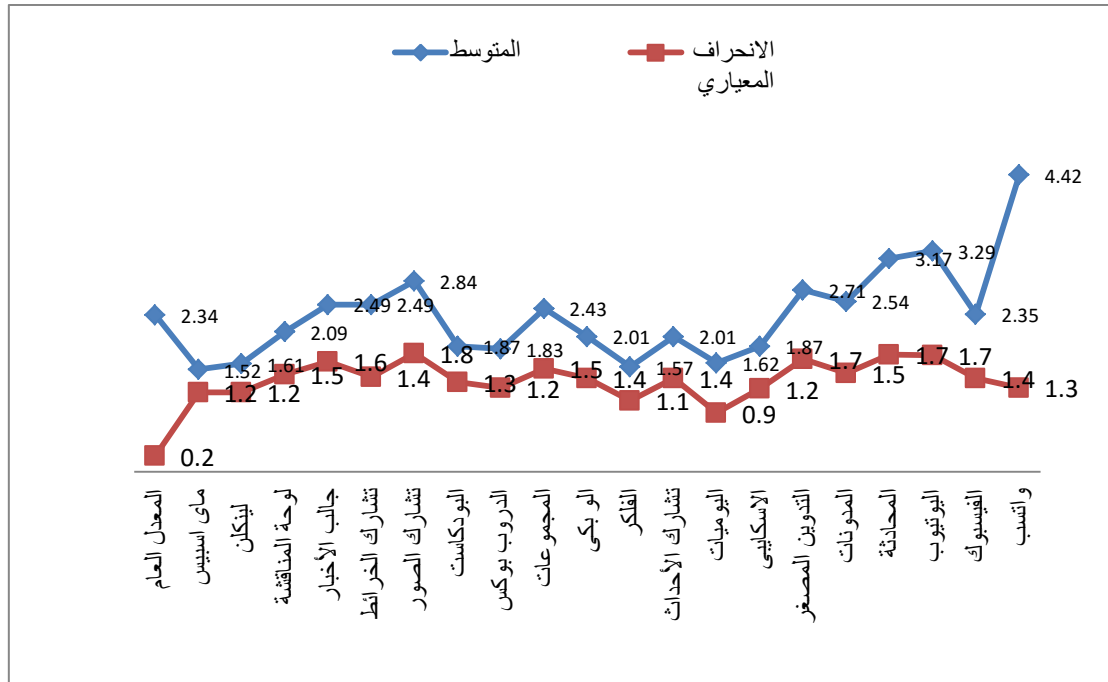
## نتائج محور السؤال الثاني:

ما هو واقع استخدام أدوات الويب 2.0 وشبكات التواصل الاجتماعي في الاستخدامات التعليمية لطلاب العينة. للإجابة عن هذا السؤال تم حساب المتوسطات والانحرافات المعيارية لاستجابات عينة الدراسة وتم عرض النتائج في الجدول رقم (3) والشكل (2).

## جدول (3)

المتوسطات الحسابية والانحرافات المعيارية لاستجابات مجتمع الدراسة لمحاوَر السؤال الثاني.

في الاستخدامات التعليمية لطلاب قسم الحاسب بكلية العلوم الويب 2.0 وشبكات التواصل الاجتماعي أدوات والآداب بجامعة ببشة										
#	العبارة	يومية	أسبوعيا	شهريا	نادرا	لا تستخدم	المتوسط	الانحراف	ترتيب العبارة	مدى الاستخدام
		%	%	%	%	%				
1	واتسب	76.8	10.1	8.7	4.3	0	4.42	1.25	1	كبيرة
2	الفيستوك	40.6	18.8	14.5	17.4	8.7	2.35	1.39	11	ضعيفة
3	اليوتيوب	40.6	27.5	17.4	14.5	0	3.29	1.73	2	متوسطة
4	المحادثة	42.0	26.1	23.2	0	8.7	3.17	1.75	3	متوسطة
5	المدونات	36.2	18.8	13.0	18.8	13.0	2.54	1.47	7	متوسطة
6	التدوين المصغر	37.7	18.8	4.3	13.0	26.1	2.71	1.68	6	متوسطة
7	الاسكايبي	60.9	13.0	4.3	21.7	0	1.87	1.24	15	ضعيفة
8	اليوميات	59.4	23.2	13.0	4.3	0	1.62	0.88	17	ضعيفة
9	تشارك الأحداث	55.1	17.4	8.7	8.7	10.1	2.01	1.39	13	ضعيفة
10	الفكر	69.6	17.4	4.3	4.3	4.3	1.57	1.06	19	ضعيفة
11	الويبكي	55.1	18.8	4.3	13.0	8.7	2.01	1.39	14	ضعيفة
12	المجموعات	43.5	13.0	17.4	8.7	17.4	2.43	1.54	10	ضعيفة
13	الدروب بوكس	60.9	17.4	4.3	13.0	4.3	1.83	1.25	5	ضعيفة
14	اليودكاست	65.2	8.7	4.3	17.4	4.3	1.87	1.34	16	ضعيفة
15	تشارك الصور	42.0	4.3	13.0	8.7	31.9	2.84	1.76	4	متوسطة
16	تشارك الخرائط	37.7	14.5	17.4	21.7	8.7	2.49	1.41	8	ضعيفة
17	جالب الأخبار	46.4	10.1	13.0	8.7	21.7	2.49	1.64	9	ضعيفة
18	لوحة المناقشة	59.4	4.3	13.0	14.5	8.7	2.09	1.45	12	ضعيفة
19	لينكلن	69.6	17.4	4.3	8.7	0	1.61	1.18	18	ضعيفة
20	ماي اسبيس	78.3	8.7	4.3	8.7	0	1.52	1.18	20	ضعيفة
	الويب 2.0 وشبكات التواصل الاجتماعي						2.34	0.24	---	ضعيفة



شكل (2)

المتوسطات الحسابية والانحرافات المعيارية لاستجابات مجتمع الدراسة لمحاوّر السؤال الثاني.

### مناقشة النتائج: Discussions

يتضح من الجدول (2) استجابات عينة الدراسة لعبارات هذا المحور حيث كانت على النحو التالي:  
1- درجة استخدام أدوات الويب 2.0 والشبكات الاجتماعية في الاستخدامات الشخصية لطلاب قسم الحاسب بكلية العلوم والآداب بجامعة بيشة تراوحت ما بين الاستخدام بدرجة كبيرة، وبدرجة متوسطة، وبدرجة ضعيفة لجميع العبارات.

2- المتوسط العام لتحديد مدى درجة استخدام أدوات الويب 2.0 والشبكات الاجتماعية في الاستخدامات الشخصية للطلاب بلغ (2.71)، وهذا يعني أن درجة استخدام أدوات الويب 2.0 وشبكات التواصل الاجتماعي في الاستخدامات الشخصية للطلاب بدرجة متوسطة، وقد توزعت عبارات المحور بين الاستخدام بدرجة كبيرة جدا وبدرجة كبيرة، وبدرجة متوسطة، وبدرجة ضعيفة.

وجاءت العبارة رقم (1) وهي: (الواتسب) كأعلى ترتيب، وقد بلغ متوسطها (4.96)، بينما جاءت العبارة رقم (19) وهي: (لينكلن [LinkedIn]) كأقل ترتيب وبلغ متوسطها (1.70).

في ضوء النتائج المتعلقة بهذا المحور التي تم التوصل إليها هي متوسطة من خلال الإجابة عن هذا السؤال يمكن القول إن طلاب قسم الحاسب بكلية العلوم والآداب يرون أن درجة استخدام أدوات الويب 2.0 والشبكات الاجتماعية في الاستخدامات الشخصية هي درجة متوسطة.

وتعد هذه الدرجة من الاستخدام (درجة متوسطة) متدنية لأسباب عدة منها كونهم طلاب قسم علوم الحاسوب وأيضا إذا قورنت بما يحدث في العالم اليوم من تقدم هائل في مجال التقنية فهي غير مواكبة إلى ما يحدث من تطور علمي في هذا العصر. والشكل (3) يوضح الوسط الحسابي للاستخدامات الشخصية لأفراد العينة، وشكل (4) الوسط الحسابي والانحراف المعياري للاستخدامات الشخصية لأفراد العينة.

يتضح من الجدول (3) استجابات عينة الدراسة لعبارات هذا المحور حيث كانت على النحو التالي:  
1- درجة استخدام أدوات الويب 2.0 والشبكات الاجتماعية في الاستخدامات التعليمية لطلاب قسم الحاسب بكلية العلوم والآداب بجامعة بيشة تراوحت ما بين الاستخدام بدرجة كبيرة، وبدرجة



متوسطة، وبدرجة ضعيفة لجميع العبارات.

2- المتوسط العام لتحديد مدى درجة استخدام أدوات الويب 2.0 والشبكات الاجتماعية في الاستخدامات التعليمية للطلاب بلغ (2.34)، وهذا يعني أن درجة استخدام أدوات الويب 2.0 وشبكات التواصل الاجتماعي في الاستخدامات التعليمية للطلاب بدرجة ضعيفة، وقد توزعت عبارات المحور بين الاستخدام بدرجة كبيرة وبدرجة متوسطة، وبدرجة ضعيفة.

وجاءت العبارة رقم (1) وهي (الواتسب) كأعلى ترتيب، وقد بلغ متوسطها (4.42)، بينما جاءت العبارة رقم (20) وهي: (ماي اسبيس Myspace) كأقل ترتيب وبلغ متوسطها (1.52)، وشكل (3) يوضح الوسط الحسابي للاستخدامات الشخصية لأفراد العينة، وشكل (4) الوسط الحسابي والانحراف المعياري للاستخدامات الشخصية لأفراد العينة.

### التوصيات:

- في ضوء نتائج الدراسة يوصي الباحث بالتالي:
- 1- يجب أن تلعب الجامعة دوراً أكبر في الاستفادة من الويب 2.0.
  - 2- ضرورة انعقاد مؤتمر وورش وأبحاث علمية في كيفية الاستفادة من أدوات الويب 2.0 والشبكات الاجتماعية في العملية التعليمية.
  - 3- إقامة دورات وندوات منتظمة على مستوى الطلاب من أجل توعيتهم وتنقيفهم بإمكانيات أدوات الويب 2.0 والشبكات الاجتماعية في الاستخدامات التعليمية والشخصية للطلاب.
  - 7-دراسات مستقبلية:
  - 1- إجراء دراسة مماثلة لاستخدام أدوات الويب 2.0 والشبكات الاجتماعية في الاستخدامات الشخصية والتعليمية لطلاب جامعة بيشة.
  - 2- إجراء دراسة مماثلة لاستخدام أدوات الويب 2.0 والشبكات الاجتماعية في الاستخدامات الشخصية والتعليمية والمهنية لهيئة التدريس بجامعة بيشة.

### المراجع العربية:

- [1] أبو ريا، محمد يوسف (2005م): استخدامات الإنترنت من قبل أعضاء هيئة التدريس في جامعة الإسراء الخاصة، الأمانة العامة لاتحاد الجامعات العربية، مجلة اتحاد الجامعات العربية، العدد (45).
- [2] موقع شركة البلاك بورد. (2015). [www.blackboard.com](http://www.blackboard.com).
- [3] صادق، احمد (الإلكتروني). الويب والتعليم الإلكتروني. مكتب التربية لدول الخليج العربي. 1 (3)، 8.
- [4] عوض، أماني. (2010). الجيل الثاني للتعلم الإلكتروني والتطبيقات التربوية لأدوات الويب 2.0 في العملية التعليمية. مجلة التعليم الإلكتروني. العدد العاشر، 10.
- [5] النجار، محمد السيد (2013، سبتمبر). تقنية الويب 0.3 – مفهومها ومكوناتها وأدواتها. مجلة التعليم الإلكتروني.
- [6] معتوق، خالد بن سليمان (2014). اتجاهات استخدام طلاب قسم علم المعلومات بجامعة أم القرى لمواقع التواصل الاجتماعي: دراسة تحليلية.
- [7] الحربي، محمد بن صنت (2012م). استخدامات الطلاب السعوديين المبتعثين نحو استخدام الانترنت في التعليم وحاجاتهم التدريبية اللازمة لاستخدامه، دراسات المعلومات، ع (12)، ص(167-233).

- [8] عبيد، عصام محمد. (2011). دور الشبكات الاجتماعية في دعم المقررات الجامعية من وجهة نظر الطلاب والطالبات كلية علوم الحاسب والمعلومات بجامعة الإمام محمد بن سعود الإسلامية، بحث مقدم لمؤتمر المحتوى العربي 1433، جامعة الإمام محمد بن سعود: الرياض
- [9] بو عزة، عبدا لمجيد صالح (2001). واقع استخدام شبكة الإنترنت من قبل طلبة جامعة السلطان قابوس، مجلة مكتبة الملك فهد الوطنية، المجلد (6)، العدد (2)، الرياض.
- [10] University of Bisha. (2015). <http://www.ub.edu.sa>. KSA.
- [11] Micheal M.Van Wyk, (2014). Using Social media in an open Distance Learning Teaching Practice Course. ISSN 2039-9340.M. Young.
- [12] Facebook Site. (2015). <http://www.facebook.com>.
- [13] Myspace Site. (2015). <http://www.myspace.com>.
- [14] Flickr Site. (2015). <http://www.flickr.com>.
- [15] Slide Site. (2015). <http://www.slide.com>.

\*\*\*\*\*